

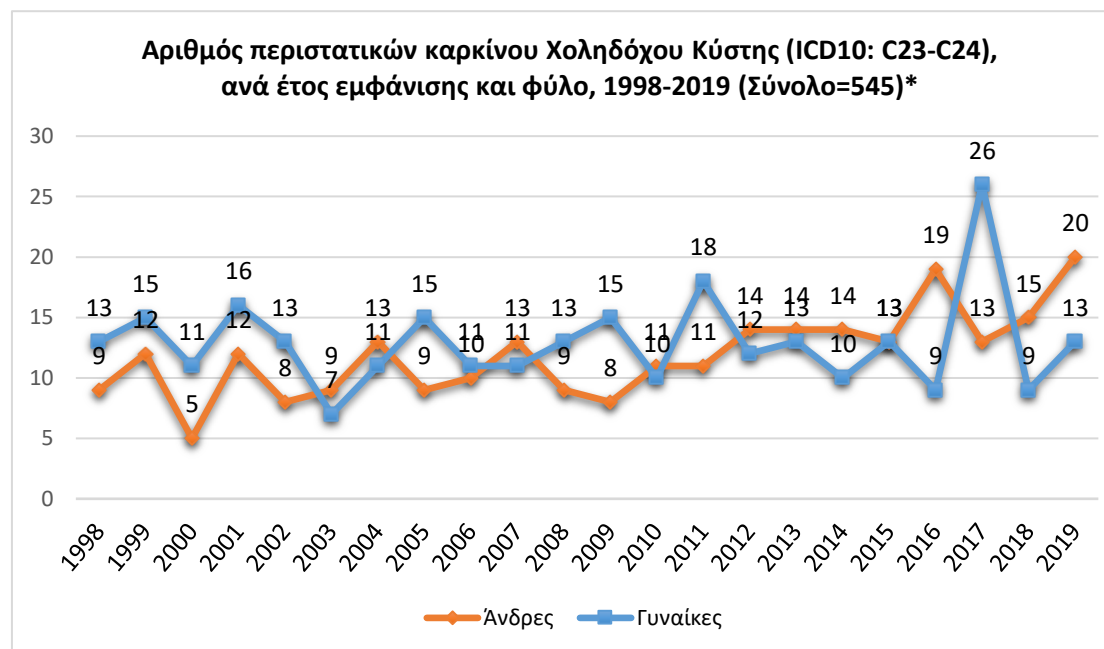


Αρχείο Καρκίνου Κύπρου
Καρκίνος Χοληδόχου Κύστης (ICD10: C23-C24)
1998-2019

Άννα Δημητρίου
Μονάδα Παρακολούθησης Υγείας
Υπουργείο Υγείας
Κύπρος

Τηλ: 22605390
Email: ADemetriou@moh.gov.cy
Φαξ: 22605527

Αριθμός περιστατικών καρκίνου Χοληδόχου Κύστης (ICD10: C23-C24), ανά έτος εμφάνισης και φύλο, 1998-2019 (Σύνολο=545)*			
	Άνδρες	Γυναίκες	Σύνολο
1998	9	13	22
1999	12	15	27
2000	5	11	16
2001	12	16	28
2002	8	13	21
2003	9	7	16
2004	13	11	24
2005	9	15	24
2006	10	11	21
2007	13	11	24
2008	9	13	22
2009	8	15	23
2010	11	10	21
2011	11	18	29
2012	14	12	26
2013	14	13	27
2014	14	10	24
2015	13	13	26
2016	19	9	28
2017	13	26	39
2018	15	9	24
2019	20	13	33
Σύνολο	261	284	545



*Εξαιρούνται τα περιστατικά ενδοεπιθηλιακού καρκίνου

Εξαιρούνται τα περιστατικά μη κατοίκων στις ελεγχόμενες από την Κυπριακή Δημοκρατία περιοχές
Περιλαμβάνονται και περιστατικά που εντοπίστηκαν μόνο από Πιστοποιητικά Θανάτου

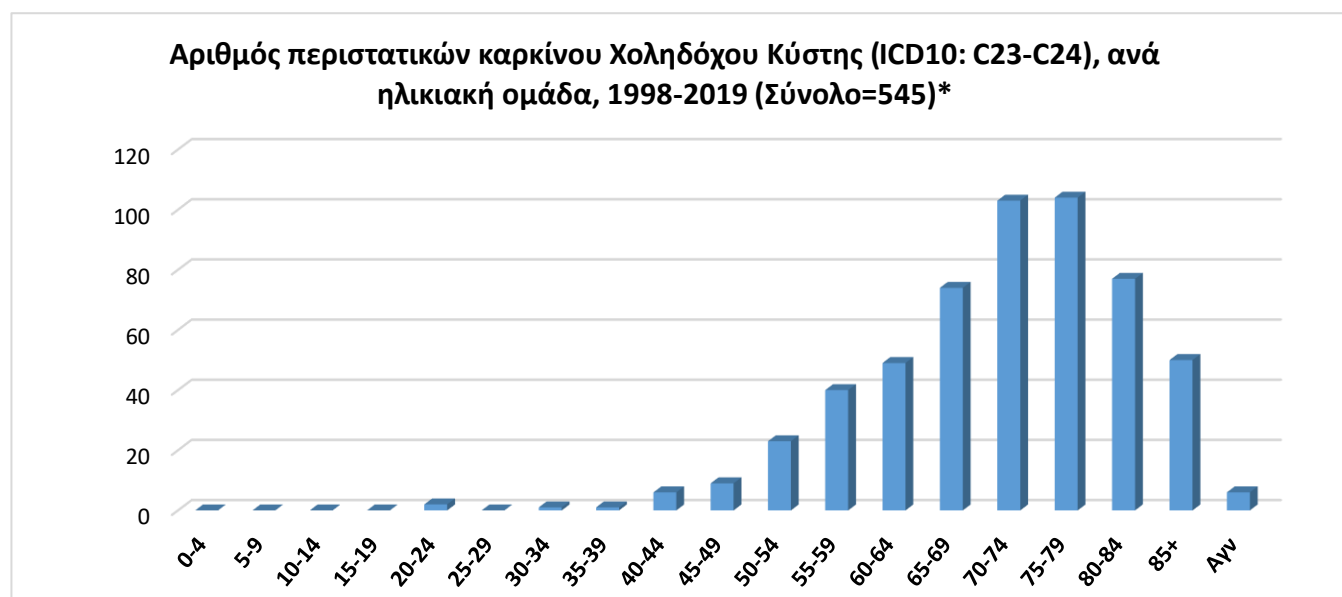
Αριθμός περιστατικών καρκίνου Χοληδόχου Κύστης (ICD10: C23-C24) ανά Ιστολογικό Τύπο, 1998-2019*																							
	1998	1999	2000	2001	2002	2003	2004	2005	2006	2007	2008	2009	2010	2011	2012	2013	2014	2015	2016	2017	2018	2019	Σύνολο
Adenocarcinoma, NOS	18	24	13	22	15	11	12	12	12	13	13	14	12	22	17	18	13	15	12	13	12	13	326
Cholangiocarcinoma		1	1	2	1	3	3	1	1	1	3	6	2	2	4	4	5	5	12	19	5	14	95
Neoplasm, malignant		1			3	1	8	10	6	7	5	2	6	3	2	3	6	5	2	5	4	3	82
Papillary carcinoma, NOS	1			1					1	2					2	1							8
Adenosquamous carcinoma							1	1				1	1	1		1				1			7
Neuroendocrine carcinoma, NOS	1			1										1								1	4
Carcinoma, NOS				1						1											1		3
Signet ring cell carcinoma						1												1			1		3
Papillary adenocarcinoma, NOS									1		1												2
Mucin-producing adenocarcinoma	2																						2
Mucinous adenocarcinoma			1		1																		2
Squamous cell carcinoma, NOS		1			1																		2
Carcinoma, anaplastic, NOS				1																			1
Adenocarcinoma in tubulovillous adenoma																					1		1
Acinar cell carcinoma			1																				1
Adenocarcinoma, intestinal type																				1			1
Small cell carcinoma, NOS																			1				1
Adenocarcinoma in adenomatous polyp																			1				1
Squamous cell carcinoma, keratinizing, NOS																						1	1
Clear cell adenocarcinoma, NOS																						1	1
Duct carcinoma, desmoplastic type															1								1
Σύνολο	22	27	16	28	21	16	24	24	21	24	22	23	21	29	26	27	24	26	28	39	24	33	545

*Εξαιρούνται τα περιστατικά ενδοεπιθηλιακού καρκίνου

Εξαιρούνται τα περιστατικά μη κατοίκων στις ελεγχόμενες από την Κυπριακή Δημοκρατία περιοχές

Περιλαμβάνονται και περιστατικά που εντοπίστηκαν μόνο από Πιστοποιητικά Θανάτου

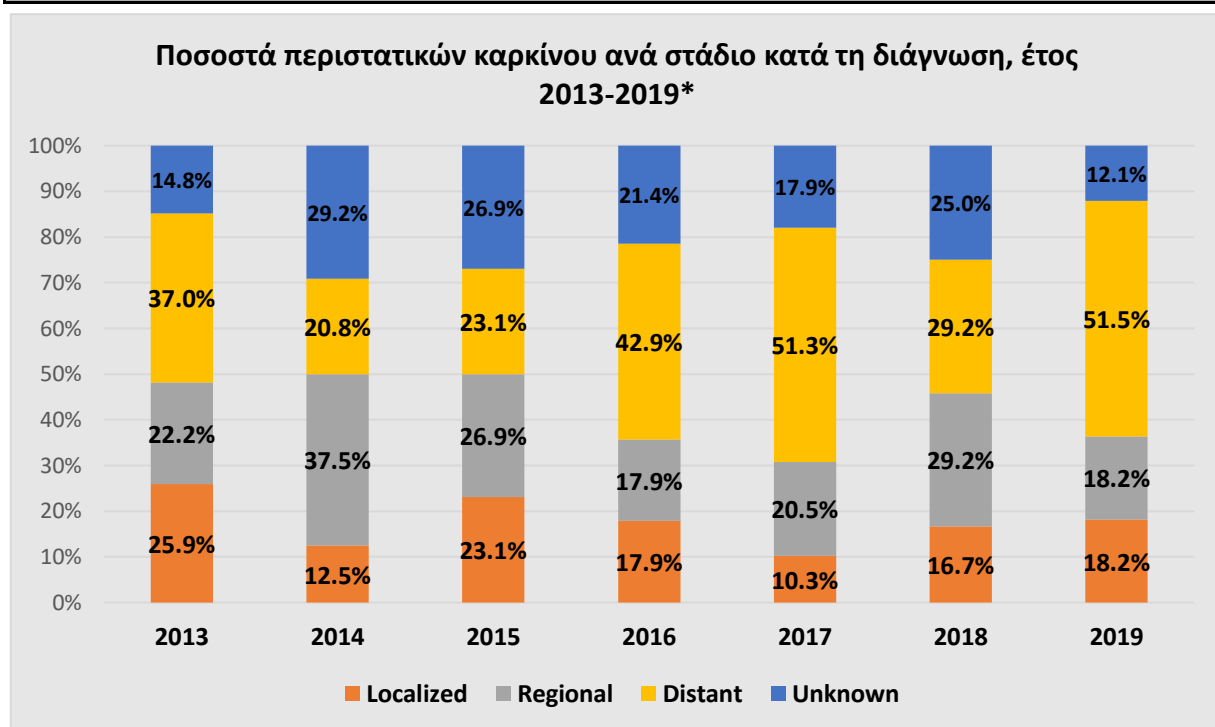
Αριθμός περιστατικών καρκίνου Χοληδόχου Κύστης (ICD10: C23-C24), ανά ηλικιακή ομάδα, 1998-2019 (Σύνολο=545)*																								
	1998	1999	2000	2001	2002	2003	2004	2005	2006	2007	2008	2009	2010	2011	2012	2013	2014	2015	2016	2017	2018	2019	Σύνολο	
0-4																							0	
5-9																								0
10-14																								0
15-19																								0
20-24													1	1										2
25-29																								0
30-34				1																				1
35-39																						1		1
40-44	1								1							2				2				6
45-49		1				3		1								1			2		1			9
50-54	1	1		2	1		1	3		1		1		1	1	3	1		1	4	1			23
55-59	1	1	1				3		1	1	2	1	1	5	5		2	3	3	3	5	2		40
60-64	1	2	1	5	3	1	2	1	2	5	1	2		3		1	2	2	3	3	5	4		49
65-69	3	6	1	3	5	2	1	1	2		4	4	4	2	2	6	4	7	4	8		5		74
70-74	3	3	6	8	2	1	5	5	5	4	4	3	5	8	5	6	6	2	6	3	4	9		103
75-79	3	5	5	4	6	3	4	5	4	7	4	9	4	3	4	4	4	7	6	7	2	4		104
80-84	6	6	1	2	3	3	3	4	5	4	2	3	2	5	5	3	1	4	1	7	3	4		77
85+	1	2	1	3	1	3	4	4	1	2	3		3	1	4	1	4	1	2	2	3	4		50
Αγν	2						1				2		1											6
Σύνολο	22	27	16	28	21	16	24	24	21	24	22	23	21	29	26	27	24	26	28	39	24	33	545	



*Εξαιρούνται τα περιστατικά ενδοεπιθηλιακού καρκίνου
 Εξαιρούνται τα περιστατικά μη κατοίκων στις ελεγχόμενες από την Κυπριακή
 Περιλαμβάνονται και περιστατικά που εντοπίστηκαν μόνο από Πιστοποιητικά Θανάτου

Αριθμός περιστατικών καρκίνου Χοληδόχου Κύστης (ICD10: C23-C24), ανά στάδιο κατά τη διάγνωση, έτος 2013-2019*									
Στάδιο		2013	2014	2015	2016	2017	2018	2019	Σύνολο
Ήπατος (C22)	1 Localized	7	3	6	5	4	4	6	35
	2 Regional by direct extension	4	5	7	2	4	2	5	29
	3 Regional by lymph nodes		2		2				4
	4 Regional by both direct extension and lymph nodes	2	2		1	4	5	1	15
	7 Distant	10	5	6	12	20	7	17	77
	9 Unknown	4	7	7	6	7	6	4	41
Σύνολο		27	24	26	28	39	24	33	201

Ποσοστά περιστατικών καρκίνου ανά στάδιο κατά τη διάγνωση, έτος 2013-2019*									
Στάδιο		2013	2014	2015	2016	2017	2018	2019	Σύνολο
	1 Localized	25.9%	12.5%	23.1%	17.9%	10.3%	16.7%	18.2%	17.4%
	2 Regional	22.2%	37.5%	26.9%	17.9%	20.5%	29.2%	18.2%	23.9%
	7 Distant	37.0%	20.8%	23.1%	42.9%	51.3%	29.2%	51.5%	38.3%
	9 Unknown	14.8%	29.2%	26.9%	21.4%	17.9%	25.0%	12.1%	20.4%
Σύνολο		100%	100%	100%	100%	100%	100%	100%	100%



Αριθμός περιστατικών καρκίνου Χοληδόχου Κύστης (ICD10: C23-C24) ανά είδος, 1998-2019*																								
Icd10	ICD10 Description	1998	1999	2000	2001	2002	2003	2004	2005	2006	2007	2008	2009	2010	2011	2012	2013	2014	2015	2016	2017	2018	2019	Σύνολο
C230	Malignant neoplasm of gallbladder	20	23	15	25	17	9	15	13	10	15	17	8	12	17	11	11	10	7	5	10	4	10	284
C240	Malignant neoplasm of extrahepatic bile duct		1		1	2	3	5	6	5		1	3	2		4	3	6	5	13	22	8	18	108
C241	Malignant neoplasm of ampulla of Vater	2	3	1		2	3	2	4	6	4	1	7	3	8	9	6	5	7	7	6	9	4	99
C248	Overlapping lesion of biliary tract																1							1
C249	Malignant neoplasm of biliary tract, unspecified				2		1	2	1		5	3	5	4	4	2	6	3	7	3	1	3	1	53
Σύνολο		22	27	16	28	21	16	24	24	21	24	22	23	21	29	26	27	24	26	28	39	24	33	545

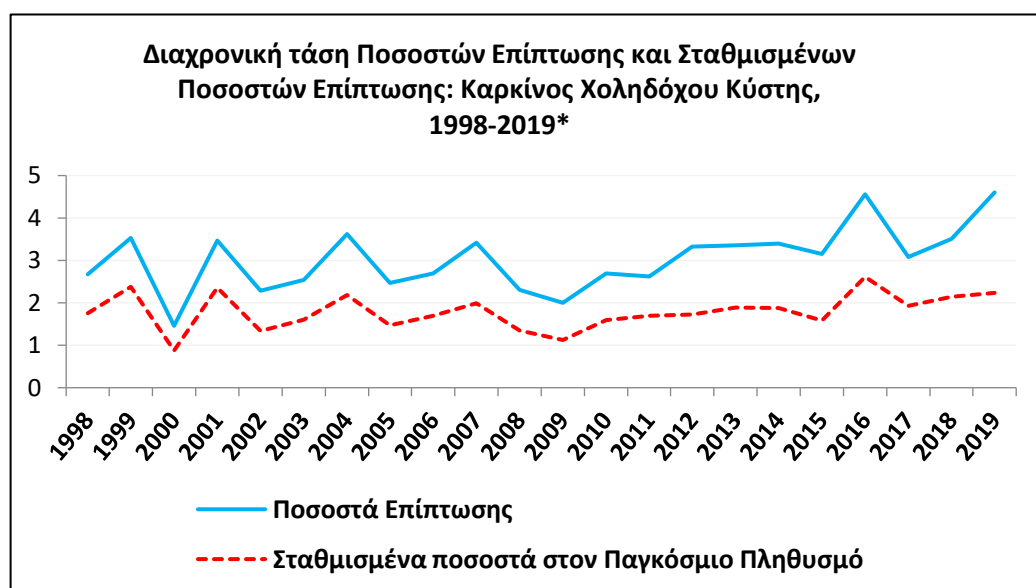
*Εξαιρούνται τα περιστατικά ενδοεπιθηλιακού καρκίνου

Εξαιρούνται τα περιστατικά μη κατοίκων στις ελεγχόμενες από την Κυπριακή Δημοκρατία περιοχές

Περιλαμβάνονται και περιστατικά που εντοπίστηκαν μόνο από Πιστοποιητικά Θανάτου

ΑΝΔΡΕΣ

Διαχρονική τάση των Ετήσιων Ποσοστών Επίπτωσης (Crude Incidence Rate) και των Κατά Ηλικία Σταθμισμένων στον Παγκόσμιο Πληθυσμό ποσοστών καρκίνου (ASRW), ανά 100 000 πληθυσμό*																						
	1998	1999	2000	2001	2002	2003	2004	2005	2006	2007	2008	2009	2010	2011	2012	2013	2014	2015	2016	2017	2018	2019
Ποσοστά Επίπτωσης	2.7	3.5	1.5	3.5	2.3	2.5	3.6	2.5	2.7	3.4	2.3	2.0	2.7	2.6	3.3	3.4	3.4	3.2	4.6	3.1	3.5	4.6
Σταθμισμένα ποσοστά στον Παγκόσμιο Πληθυσμό	1.8	2.4	0.9	2.4	1.3	1.6	2.2	1.5	1.7	2.0	1.3	1.1	1.6	1.7	1.7	1.9	1.9	1.6	2.6	1.9	2.1	2.2



*Εξαιρούνται τα περιστατικά ενδοεπιθηλιακού καρκίνου.

Εξαιρούνται τα περιστατικά μη κατοίκων στις ελεγχόμενες από την Κυπριακή Δημοκρατία περιοχές.

Περιλαμβάνονται και περιστατικά που εντοπίστηκαν μόνο από Πιστοποιητικά Θανάτου.

ΟΡΙΣΜΟΙ:

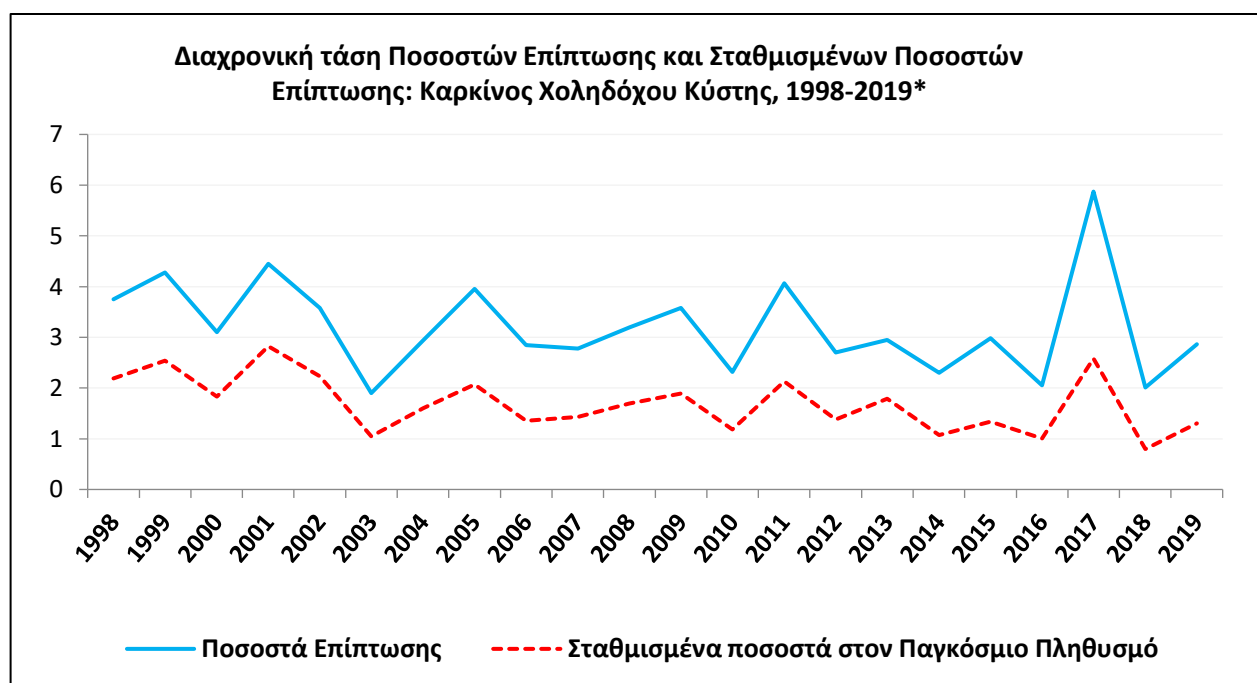
Ποσοστό επίπτωσης: Ποσοστό επίπτωσης του καρκίνου ορίζεται ως ο αριθμός των νέων περιστατικών καρκίνου που συμβαίνουν κατά τη διάρκεια συγκεκριμένης περιόδου του χρόνου σε ένα πληθυσμό που βρίσκεται σε κίνδυνο να αναπτύξει τη νόσο. Εκφράζεται ανά 100 000 πληθυσμού.

Κατά ηλικία σταθμισμένα ποσοστά σε ένα τυπικό πληθυσμό: Κατά ηλικία σταθμισμένο ποσοστό σε ένα τυπικό πληθυσμό, είναι ένα συνοπτικό μέτρο του ποσοστού που θα είχε ένας δεδομένος πληθυσμός εάν είχε μια τυπική ηλικιακή δομή. Η τυποποίηση είναι απαραίτητη όταν συγκρίνουμε πολλούς πληθυσμούς που διαφέρουν σε σχέση με την ηλικιακή τους σύνθεση και κυρίως στις περιπτώσεις όπου η ηλικία έχει ισχυρή επίδραση στον κίνδυνο εμφάνισης της νόσου. Ο συχνότερα χρησιμοποιούμενος τυπικός πληθυσμός είναι ο παγκόσμιος πληθυσμός. Το υπολογιζόμενο σταθμισμένο ποσοστό επίπτωσης εκφράζεται επίσης ανά 100 000 πληθυσμού.

source: <http://globocan.iarc.fr/Pages/glossary.aspx>

ΓΥΝΑΙΚΕΣ

Διαχρονική τάση των Ετήσιων Ποσοστών Επίπτωσης (Crude Incidence Rate) και των Κατά Ηλικία Σταθμισμένων στον Παγκόσμιο Πληθυσμό ποσοστών καρκίνου (ASRW), ανά 100 000 πληθυσμό*																						
	1998	1999	2000	2001	2002	2003	2004	2005	2006	2007	2008	2009	2010	2011	2012	2013	2014	2015	2016	2017	2018	2019
Ποσοστά Επίπτωσης	3.8	4.3	3.1	4.5	3.6	1.9	2.9	4.0	2.8	2.8	3.2	3.6	2.3	4.1	2.7	3.0	2.3	3.0	2.1	5.9	2.0	2.9
Σταθμισμένα ποσοστά στον Παγκόσμιο Πληθυσμό	2.2	2.5	1.8	2.8	2.2	1.1	1.6	2.1	1.4	1.4	1.7	1.9	1.2	2.1	1.4	1.8	1.1	1.3	1.0	2.6	0.8	1.3



*Εξαιρούνται τα περιστατικά ενδοεπιθηλιακού καρκίνου. Εξαιρούνται τα περιστατικά μη κατοίκων στις ελεγχόμενες από την Κυπριακή Δημοκρατία περιοχές. Περιλαμβάνονται και περιστατικά που εντοπίστηκαν μόνο από Πιστοποιητικά Θανάτου.

ΟΡΙΣΜΟΙ:

Ποσοστό επίπτωσης: Ποσοστό επίπτωσης του καρκίνου ορίζεται ως ο αριθμός των νέων περιστατικών καρκίνου που συμβαίνουν κατά τη διάρκεια συγκεκριμένης περιόδου του χρόνου σε ένα πληθυσμό που βρίσκεται σε κίνδυνο να αναπτύξει τη νόσο. Εκφράζεται ανά 100 000 πληθυσμό.

Κατά ηλικία σταθμισμένα ποσοστά σε ένα τυπικό πληθυσμό: Κατά ηλικία σταθμισμένο ποσοστό σε ένα τυπικό πληθυσμό, είναι ένα συνοπτικό μέτρο του ποσοστού που θα είχε ένας δεδομένος πληθυσμός εάν είχε μια τυπική ηλικιακή δομή. Η τυποποίηση είναι απαραίτητη όταν συγκρίνουμε πολλούς πληθυσμούς που διαφέρουν σε σχέση με την ηλικιακή τους σύνθεση και κυρίως στις περιπτώσεις όπου η ηλικία έχει ισχυρή επίδραση στον κίνδυνο εμφάνισης της νόσου. Ο συχνότερα χρησιμοποιούμενος τυπικός πληθυσμός είναι ο παγκόσμιος πληθυσμός. Το υπολογιζόμενο σταθμισμένο ποσοστό επίπτωσης εκφράζεται επίσης ανά 100 000 πληθυσμό.

source: <http://globocan.iarc.fr/Pages/glossary.aspx>